

sia

tec · dossier

Sonderheft von tec21,
der Fachzeitschrift für Architektur,
Ingenieurwesen und Umwelt

**Zeitgenössische Architektur
für Raiffeisen**

**Architecture contemporaine
pour Raiffeisen**



Jonction

Courroux: construction d'un immeuble bancaire et d'habitation, 2006

La nouvelle Banque Raiffeisen de Courroux a ouvert ses portes le 18 septembre 2006. Il y a quelques années encore, ce terrain abritait une ferme délabrée vouée à la démolition. La Banque a saisi l'occasion d'y construire une nouvelle agence tout en investissant dans des appartements en copropriété. Sur le plan urbanistique, le corps de bâtiment composé de plusieurs cubes s'insère heureusement dans l'espace inachevé du centre de Courroux.

Courroux est une commune de 3000 âmes du Val Terbi, dans l'Ouest du Jura. Le village-rue est marqué par sa proximité avec Delémont. A côté de l'église Saint-Nicolas se trouvent la maison communale gothique et une petite place. En face s'est formé ces dernières années le nouveau centre villageois: la Coop, une filiale bancaire et un petit café s'alignent le long de la route principale. A l'arrière des bâtiments, on trouve un parking et l'accès à un garage souterrain. C'est là que se situent aussi les entrées des magasins. Le côté de ces bâtiments tournant le dos au village laissait jusqu'à présent un goût d'inachevé.

Complément dans un environnement hétéroclite

Le bureau d'architectes GIM (Gauer Itten Messerli) de Berne a été mandaté en 2005 pour la construction de l'immeuble de la Banque, comprenant aussi des appartements, sur le site attenant. Pour gagner du temps, la Banque a directement confié ce mandat au bureau d'architectes précité, qu'il connaissait déjà de par la réalisation d'un autre projet. Le nouvel édifice composé de simples cubes s'intègre dans l'environnement hétérogène. Le cube constitué par l'immeuble bancaire de deux étages est parallèle au nouveau centre commercial qui, désormais, limite ainsi d'un côté le parking du village. A son angle droit est construit l'immeuble d'appartements de trois étages, également un parallélépipède. Les deux édifices sont reliés entre eux par un bâtiment de jonction à un étage abritant le local technique central, des boxes de garage et les caves des appartements. Le jardin privé des propriétaires des appartements se trouve dans l'angle. Ce flanc constitue une transition avec les fermes avoisinantes et un ensemble aéré de quelques petits immeubles locatifs. Ces bâtiments à toit plat, des différents niveaux, s'intègrent bien dans le paysage des toitures traditionnelles alentour. La chaux italienne jaune composée de calcaire du Jura donne une unité commune aux différents corps de bâtiment.



1

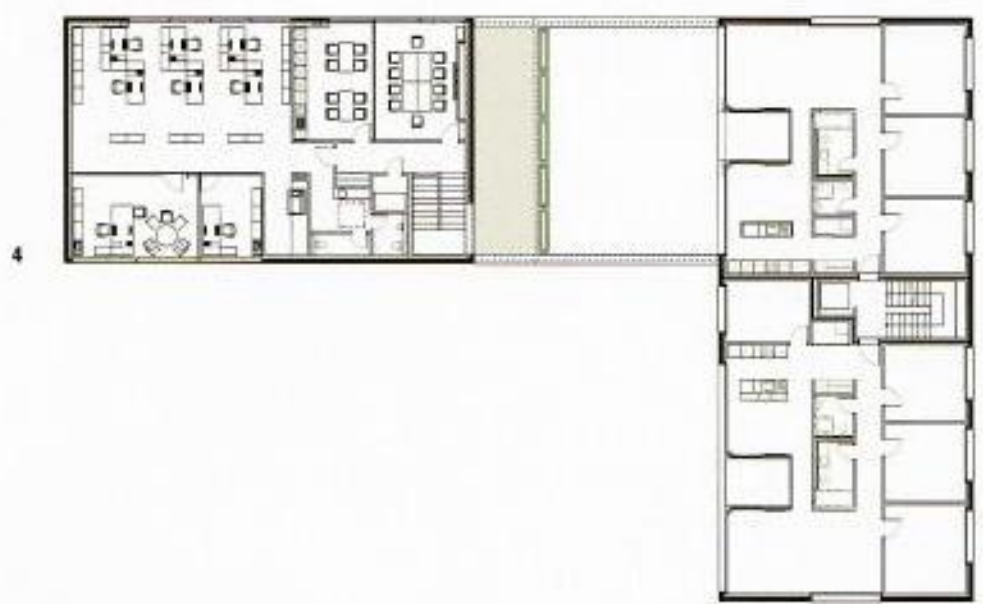
L'entrée de la nouvelle banque est intégrée dans le volume du bâtiment à deux étages
(photos: Peter Leuenberger)

2

La banque est reliée à un immeuble d'habitation sur trois niveaux par un bâtiment de jonction à un étage. Les jardins ouverts font partie des appartements



3
La coupe longitudinale fait bien ressortir la jonction entre les deux bâtiments. C'est ici que se trouvent les caves et les garages (plans: architectes)



4
Le 1er étage
5
Le rez-de-chaussée. La banque donne sur la rue, tandis que les appartements sont en retrait et contigus à un vaste espace de jardins



6
La salle de réunion au 1er étage
7
Bureaux de conseil séparés au rez-de-chaussée





8
L'entrée de la banque mène également à la place située à l'arrière du bâtiment

Peau extérieure compacte

L'immeuble de la Banque se caractérise par un langage aux formes volontairement épurées. De grosses surfaces vitrées agrémentent la façade. Étant donné l'extrême minceur des cadres, les jonctions entre les murs et les fenêtres sont à peine perceptibles. L'aire d'entrée de la Banque constitue le seul renforcement. Par la découpe de l'angle, le côté opposé du parking villageois s'offre aux regards des personnes faisant leurs achats. Une partie couverte est en outre ainsi créée pour les utilisateurs du Bancomat extérieur.

La nouvelle Banque répond aux critères de l'architecture d'entreprise définis par le service de gestion des constructions Raiffeisen et est équipée des installations les plus modernes. Le tambour accueille par exemple le dernier modèle de coffre Autosafe, le seul dans tout le canton du Jura à être accessible 24 h sur 24. Dans la halle ouverte où il est possible de s'asseoir trône un meuble isolé qui remplace les guichets traditionnels. C'est également à partir de l'espace clientèle que l'on accède aux bureaux des collaborateurs de la Banque. Trois salons séparés sont prévus pour les entretiens discrets avec les clients, le long de la façade, côté jardin. Les parois de séparation sont en verre de sécurité, avec le logo de la Banque imprimé sur les deux côtés. L'unique local qui n'est pas visible aux yeux de tous est une pièce sécurisée dans laquelle se déroulent les transactions d'une certaine importance.

Le sol en ardoise foncée de l'aire d'entrée contraste avec les pièces de textile diaphanes, vert tilleul ou bleu clair, qui recouvrent les vitrages fixes des grandes baies vitrées. Les meubles sont en noyer américain, un matériau que l'on retrouve dans l'escalier et le revêtement du sol de l'étage supérieur, où résident l'administration de la Banque, dans une grande salle de groupe claire, ainsi que la direction, répartie dans deux bureaux. On y trouve aussi la salle de réunion et une cafétéria. Ces deux dernières pièces peuvent être réunies en une seule grâce à des parois mobiles.

Peau extérieure différenciée

Un chemin pédestre privé mène du parking client de la Banque à la cage d'escalier de l'immeuble d'habitation. La façade d'entrée est caractérisée par des fenêtres équidistantes. Sur ce côté, le caractère urbain de l'édifice est tout particulièrement souligné par la ferme en bois qui lui fait face. Il comprend en tout cinq appartements en copropriété, dont deux 4 1/2 pièces et trois 5 1/2 pièces. Tous les appartements sont conçus selon le même schéma. Les pièces de séjour sont orientées vers le Sud, tandis que les chambres à coucher pointent vers le Nord. Les salles de bain sont placées au centre, autour duquel gravitent les autres pièces et le couloir. Une terrasse couverte est intercalée entre la salle de séjour et la salle à manger. Cet espace extérieur vitré de toutes parts forme une sorte de séparation entre les pièces. Le bâtiment satisfait aux critères du standard Minergie. Avec la proximité du jardin d'enfants et des écoles, la possibilité de faire ses achats, une place de sports toute proche et la halle sportive du village, ces appartements très spacieux conviennent particulièrement bien à des familles.

Katharina Marchal
architecte et critique d'architecture indépendante
k.marchal@bluewin.ch

ONT PARTICIPÉ AUX TRAVAUX

MAÎTRE DE L'OUVRAGE
Banque Raiffeisen de Courroux

ARCHITECTES
GIM Architectes, Berne
Martin Kaiser (projet)

INGÉNIEUR CIVIL
Bochs & Plumey, Porrentruy

ELECTROINGÉNIEUR
EPC Electrotechnique, Les Bois

INGÉNIEUR CVSE
IdT Idéales Technologies SA, Delémont

BUREAU DE LA CONSTRUCTION
2005-2006



1

A l'étage, la façade s'est vu doter, côté gare, d'un revêtement de bois, sous une enveloppe vitrée (photos: Susanne Hostettler)

2

Du côté donnant sur la route principale, la façade est habillée de fibrociment

Joint d'ombre

Guin: rénovation de l'ancien immeuble et construction d'une annexe, 2004

Le concept de hall des guichets ouvert et accueillant n'a pu être réalisé qu'en construisant une annexe à l'ancien immeuble de la Poste. Le terrain morcelé en très petites parcelles et les restrictions du nouveau plan de quartier, concernant la zone aux alentours de la gare, traçaient les limites du mandat d'étude confié. Les architectes ont proposé une solution simple et convaincante en rattachant une annexe aux lignes épurées à l'ancien immeuble.

Commune alémanique du district de la Singine dans le canton de Fribourg, Guin, une localité de 7200 habitants, est un site industriel important et le centre économique de la région. La Banque se situe sur une route de passage à grande circulation qui, au Sud et au Nord, rejoint la route cantonale entre Fribourg et Berne, et fait la jonction avec l'entrée de l'autoroute A12. Plus de 15 000 véhicules empruntent quotidiennement cette route principale. Entouré de silos et d'entrepôts, le bâtiment se trouve juste à côté de l'enceinte de la gare.

Lorsqu'en 1951, la Banque Raiffeisen a loué le rez-de-chaussée du bâtiment, celui-ci appartenait encore à la Poste. Sa revente et l'éventualité d'y ajouter une annexe animaient les discussions depuis l'agrandissement réalisé dans les années 1980, de pair avec le souhait de disposer de locaux plus modernes.

À peu près à la même époque, la commune étudiait la réhabilitation du quartier de la gare et était donc plus intéressée à racheter du terrain qu'à en vendre. Seule une minuscule parcelle de 562 m² a pu être alors acquise en vue de l'agrandissement. Etant donné que celle-ci était incorporée dans le plan de quartier, il a été convenu avec la commune que la conception des façades et les aménagements extérieurs seraient coordonnés avec elle.

Presque en même temps, les responsables confiaient à quatre bureaux d'architectes un mandat d'étude consistant en la rénovation de l'ancien immeuble de la Banque et la construction d'une annexe à celle-ci. Le concours d'architecture a été gagné par MZ Architectes de Guin, qui ont eu l'idée de placer un bâtiment indépendant ayant la forme d'un cube à côté de l'ancien immeuble, la liaison entre les deux étant assurée par les accès. Ce concept a reçu l'assentiment des maîtres d'ouvrage qui souhaitaient conserver dans une large mesure le caractère initial de l'immeuble postal datant des années 1930, sans qu'il soit dominé par la nouvelle

annexe. L'autonomie de cette dernière offrait en outre l'avantage de ne pas devoir déménager la Banque dans un bâtiment provisoire édifié à grands frais. L'annexe a donc été réalisée au cours de la première étape et tous les collaborateurs de la Banque ont pu y travailler provisoirement jusqu'à ce que soit achevée la rénovation de leur ancien immeuble, qui constituait la seconde étape. En fin de compte, il aura fallu seulement dix mois de travaux pour mener à bien l'ensemble du projet.

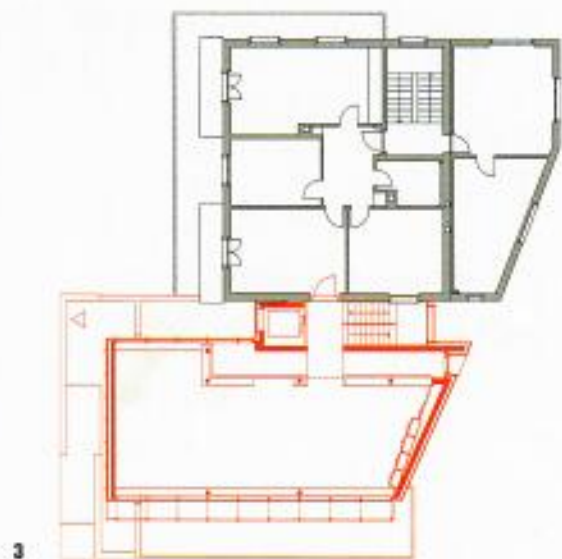
Le cube

La construction portante du cube à deux étages, dont les pièces ont une profondeur de sept mètres, est assurée par un système de piliers en tubes d'acier. L'étage supérieur se trouve en léger porte-à-faux avec la façade où se situe l'entrée et crée ainsi une portion couverte abritant les Bancomats extérieurs. Les façades longitudinales sont vitrées jusqu'à hauteur de l'ancien immeuble, alors que les façades latérales sont pratiquement borgnes. Elles ont été couvertes d'ardoises sur le côté donnant sur la route principale, tandis que l'étage supérieur, coté gare, s'est vu doté d'un revêtement en bois sous une enveloppe vitrée. La façade Sud a été conçue comme une double façade, de sorte à obtenir une isolation acoustique optimale. Même avec les fenêtres ouvertes sur la façade intérieure, le bruit de la circulation ne représente qu'une faible nuisance sonore. L'utilisation de l'énergie solaire est un effet accessoire positif. Entre la peau intérieure du bâtiment et les panneaux de verre de la peau extérieure se forme une zone-tampon hautement bénéfique pour le climat intérieur des locaux durant les mois d'hiver. Les stores en lamelles entourant l'escalier protègent de la surchauffe.

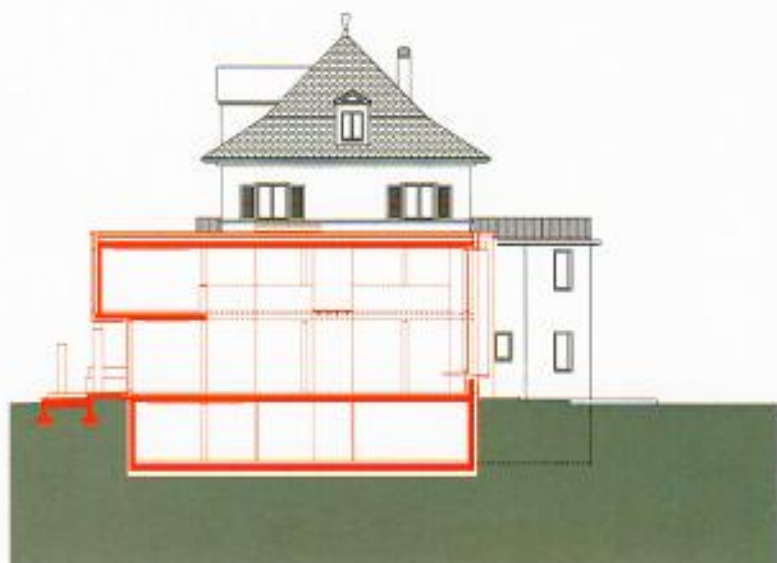
Des transitions toutes en douceur

La nouvelle salle des guichets se trouve au rez-de-chaussée du bâtiment annexe et correspond à l'idée que se

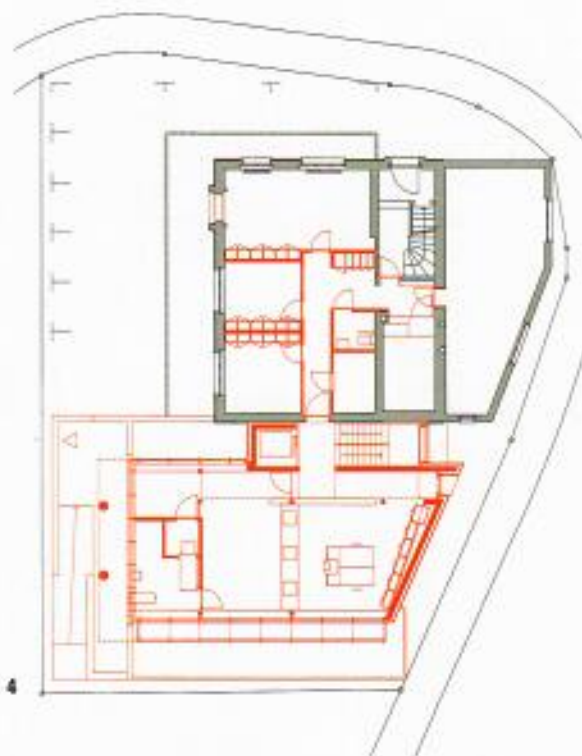




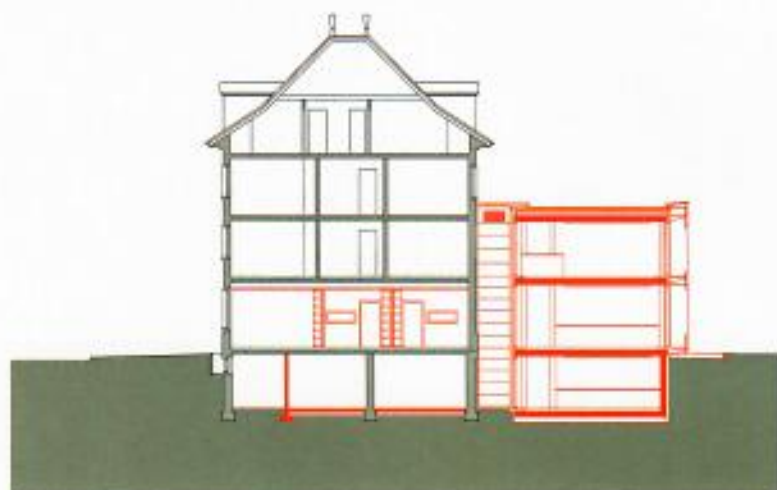
3



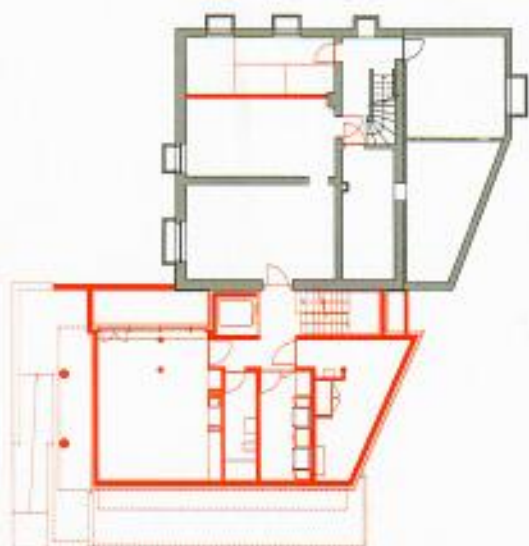
6



4



7



5

3-5

1er étage, rez-de-chaussée, sous-sol. Bien visible, l'escalier fait le lien entre la partie ancienne du bâtiment et la nouvelle annexe (plans: architectes)

6-7

Coupe longitudinale et transversale

8

L'annexe, qui comprend deux étages et repose sur un système de piliers en tubes d'acier, s'avance sur la rue et crée un espace couvert pour les Bancomats

9

Au sud, le bâtiment est doté d'une double façade qui permet d'emmagasiner l'énergie





10

L'annexe a été conçue comme un bâtiment rattaché à l'ancienne poste

faisaient les responsables de la Banque Raiffeisen d'une zone clientèle moderne, claire et spacieuse. Le comptoir d'accueil constitue le seul élément de séparation entre la zone clients et le back-office. Pour le reste, les passages entre les différentes parties se font toutes en douceur. Rien ne détourne le regard des clients vers la cage d'escalier et la galerie abritant les services administratifs de l'établissement, dans un bureau paysagé. Les espaces de travail des généralistes sont réunis ici, ce qui encourage les échanges directs entre les services financier, des crédits et autres. Contrairement à l'annexe, avec ses structures ouvertes, l'ancien immeuble rénové comprend des pièces plutôt exigües. La direction de la Banque est logée au rez-de-chaussée, dans le seul bureau occupé en permanence, qui se trouve à côté d'une salle de réunion et de deux pièces réservées aux entretiens avec les clients exigeant une certaine discrétion.

L'accès commun s'insère comme un joint d'ombre entre l'immeuble ancien et le nouveau corps de bâtiment. Cet espace en retrait des deux côtés est d'une part limité par la cage d'ascenseur et, en face, par un alignement de fenêtres qui s'étend sur toute la hauteur. La volée d'escalier en acier repose librement sur le sol et n'est fixée qu'au plafond de l'étage supérieur. Quelques éléments de l'ancienne façade extérieure du bâtiment initial sont encore visibles. Actuellement, les étages supérieurs sont loués à des tiers. En cas d'agrandissement ultérieur, il existe toutefois la possibilité de créer un accès à ces pièces en partant de la cage d'escalier.

A titre de mécénat, la Banque a invité deux artistes de la région fribourgeoise à réaliser une œuvre destinée à être exposée dans le hall des guichets et les salons d'entretien contigus. En dorant des objets quotidiens, l'installation «Goldrush» de Hugo Brühlhart et Adrian Fahrlander illustre le processus de création de valeur

d'une banque. D'autres œuvres d'artistes fribourgeois ont été acquises en vue de leur exposition dans les bureaux.

Katharina Marchal
architecte et critique d'architecture indépendante
k.marchal@bluewin.ch

ONT PARTICIPE AUX TRAVAUX

MAITRE D'OUVRAGE

Banque Raiffeisen de Guin

ARCHITECTE

MZ (Mauron Zurkinden) Architectes, Guin

INGENIEUR CIVIL

Curly & Marty, Guin

ELECTROINGENIEUR

Pro-Inel AG, Fribourg

INGENIEUR CVSE

Mülhauser & Partner AG, Guin

INSTALLATION D'ART CONTEMPORAIN

Hugo Brühlhart, Fribourg

Adrian Fahrlander, Villarepos

Pierre-Alain Morel, Villaz-St-Pierre

Beat Fasel, Guin

DURÉE DE LA CONSTRUCTION

janvier à octobre 2004